

2024年11月2日事业单位联考 职业能力倾向测验(A类)试题及答案

说明: 试题来源于考生回忆和网络搜集整理!

下载“事考帮 APP”，同岗在线估分及查看完整版试题

2024事业单位1102市属联考

扫码查看完整版试题及答案

分岗估分, 排名更准确 >>

*因篇幅有限, 仅展示部分试题



第一部分 常识判断

(共 20 题)

请根据题目要求, 从四个选项中选出一个最恰当的答案。

1、2024年8月, ***对改进和规范事业单公开招聘工作提出要求,

根据《通知》内容, 下列说法正确的是:

- A、高校、科研院所、***由相应主管部门统一组织
- B、资格审查部门(单位)可以委托考试服务机构进行相关资格审查工作
- C、各地区可以自行制定***业单位专项招聘、考试加分等政策

D、招聘公告按程序备***综合管理部门招聘平台公开发布

【金标尺答案】 D

2、2024年7月18日, ***化改革推进中国式现代化的决定》,

指出进一步全面深化改革要贯彻六大原则, 其中不包括:

- A、坚持系统观念
- B、坚持***发展
- C、坚持以人民为中心
- D、坚持全***法治国

【金标尺答案】 B

3、2024年7月18日, ***其中对推进教育科技人才体制机制一体改革作出了重要部署。对此, 下列说法正确的是:

- A、深化科技评价体系改***技伦理治理, 严肃整治学术不端行为
- B、优化资源配置, 建***发展水平相协调的义务教育供给机制
- C、强化人才激励机制***加注重以创新理念、研究成果为导向
- D、鼓励高校按照先付费***将科研成果许可给中小微企业使用

【金标尺答案】 A

- 4、2024年9月1日, 新***例, 下列说法正确的是:
- A、网络运营者发生泄密事***处以罚款并依法追究刑事责任
 - B、复制国家秘密载体***家秘密的内容, 应当按照规定报批
 - C、机关、单位分管保密工***对本机关、本单位的保密工作负总责
 - D、已经依法移交档***的档案, 由档案馆进行审核并解密

【金标尺答案】 B

- 5、我国相关法律法规对***行了界定, 下列不属于知识产权保护范围的是:
- A、张某创作并在自***上连载的网络小说
 - B、甲公司制作并通过***画片中的人物形象
 - C、乙公司生产的家用电器***上使用的红色和绿色
 - D、农业大学李教授培育的***盐碱地种植的新品种水稻

【金标尺答案】 C

- 6、党的七大通过的***成熟的重要标志, 下列不属于中共七大党章内容的是:

- A、向党的任何机***是党员的权利之一
- B、中国共产党以毛泽***一切工作的指针
- C、第一次明确规定党***则为民主集中制
- D、党的性质是中国***的先进的有组织的部队

【金标尺答案】 C

- 7、关于***下列说法错误的是:
- A、孟良崮战役的作战主力是东北野战军
 - B、淮海*官包括刘伯承和粟裕
 - C、渡江战役发生***争战略追击阶段
 - D、辽沈战役后我军***过国民党军

【金标尺答案】 A

- 8、假如生活在唐朝, **不可能**看到的情景是:
- A、景德镇的青白***洛阳十分畅销
 - B、江南地区的***植了茶叶
 - C、长安城中***开启和关闭
 - D、贵族宴会***装葡萄酒

【金标尺答案】 A

9、下列展览的--标题与内容对应错误的是:

- A、何止八怪--扬州绘画三百年
- B、玫瑰国度--叙***物精品展
- C、荆山美玉--法门***文物精粹展
- D、浮槎万里--中***瓷海上贸易展

【金标尺答案】 C

10、下列对成语的描述错误的是:

- A、***淝水之战有关
- B、“破釜沉舟” ***战有关
- C、“舍生取义***出自《孟子》
- D、“投桃报李” 的典故出自《庄子》

【金标尺答案】 D

11、关于体育比赛的规则、下列描述正确的是:

- A、排球比赛中, 肩膀接触到球不会被判犯规
- B、羽毛球双打比赛中***必须交替接球
- C、奥运会中的铁人三***松距离的一半
- D、现代五项由击剑、射击***步 5 个项目组成

【金标尺答案】 A

12、关于体育运动中的物理知识, 下列说法错误的是:

- A、高山滑雪运动员会受***空气阻力双重影响
- B、冰壶运动员通过擦冰摩擦***来控制冰壶走向
- C、滑冰时冰刀刀刃会增大冰面压***低冰的熔点
- D、蹦床时运动员从高处下落的过***能逐渐增加

【金标尺答案】 D

13、保温杯从保温***活中不可或缺的一部分。下列关于保温杯(瓶)的说法错误的是:

- A、保温瓶内胆***层能反射热辐射
- B、瓶盖使用软木塞***为减缓热传导
- C、玻璃保温杯利***热传导性低的特性
- D、杯胆和杯身具有的真***量的传递

【金标尺答案】 缺

14、关于生活中的用电, 下列说法错误的是:

- A、调节台灯亮度的旋***动变阻器
- B、宾馆采用房卡插卡取电, 房卡相当于电阻

- C、5号电池的体积***7号电池
- D、为手机充电时, 充***能转化成电能

【金标尺答案】 B

15、下列关于化学物质的说法, 错误的是:

- A、铁可溶于强***现银白色
- B、氢气密度小***填充白炽灯
- C、钙的化学***用作还原剂
- D、氦可用作核***低温冷冻剂

【金标尺答案】 B

16、下列诗句描写的地区***的茶叶对应错误的是:

- A、水光潋滟晴方好, 山色空蒙雨亦奇--龙井
- B、峰奇石奇松更奇, ***
- C、洞庭山下湖波碧, 波中万古生幽石--碧螺春
- D、飞流直下三千尺, 疑是银河落九天--***

【金标尺答案】 D

17、生境指物种或物种***生态环境。下列哪组生物栖息于同一生境?

- A、猎豹、***长颈鹿
- B、缺苞箭***龙眼
- C、褐马鸡、***丝猴
- D、苏门***紫貂、首蓿

【金标尺答案】 A

18、下列人体系统与其作用, 对应正确的是:

- A、***——摄取、转运、消化食物
- B、内分泌系统——***泌性激素
- C、运动系统——***重和内部器官
- D、生殖系统——对***和生殖起调节作用

【金标尺答案】 C

19、关于医疗急救设备, 下列说法错误的是:

- A、呼吸机可预防和治疗呼吸衰竭
- B、自动体外***人员操作使用
- C、心电监护仪可采***、分析心电信息
- D、简易呼吸器中***可重复使用

【金标尺答案】 B

20、下列与天体运***说法, 正确的是:

A、地球自转造***带的划分

B、日食只会发生在农历十五前后

C、木星是太阳***慢的行星

D、黑子和耀斑是***主要标志

【金标尺答案】 D

第二部分 言语理解与表达

(共 25 题)

一、言语表达: 请从每道题所给的四个选项中选出一个填空, 使语句的意思表达的最为准确。

21、事实上, 有关汇率***的通盘考虑, 不会搞 () 的大跨越改革, 否则会扰乱市场预期, 引发恐慌情绪, 对实体经济和金融环境造成巨大冲击。

A、***实

B、舍近求远

C、一步到位

D、***非

【金标尺答案】 C

22、生成式人工智能的出现, 将***准化课堂情景下的专属物, 学生能够以更加 () 的方式获取前沿知识。另一方面, 知识的“可获得性”不断提高, 也促***有助于 () 学生的深度学习空间。

- A、*** 改善
- B、新鲜 ***
- C、灵活 拓展
- D、*** 延伸

【金标尺答案】 C

25、从科学研究的过程来看, 许多科学发现往往是通过科学家 () 的尝试并对万千数***意, 待 2014 年再出现时被人们 () 捕捉到了它的踪迹***惊的是它具有像台风一样的气旋结构。

- A、*** 直接
- B、偶然 ***
- C、大胆 精确

D、不懈 ***锐

【金标尺答案】 D

24、促进全域旅游发展固然令*** () 新时代发展要求, 利用好国计民生的重要举措***于市场要素的配置, (), 有的放矢, 防止简单片面的“拍脑袋”“一哄而起”。

A、顺应 ***宜

B、满足 ***短

C、*** 脚踏实地

D、融合 实***

【金标尺答案】 A

25、大脑的了不起, 在于神经***这种连接 () 着生物的行为, 它们的精确性对于人的生存也恰如高级通信网络, (), 一旦发生错***、自闭症谱系障碍等疾病。

A、*** 毋庸置疑

B、调节 ***关

C、指挥 ***要

D、控制 可圈可点

【金标尺答案】 C

26、任何一个书法*** “退笔成冢” “池水尽墨” ，没有殚精竭虑、力耕砚田的（ ），想取得卓越的成就无疑是（ ）。于***上所用心力之多。

- A、磨练 ***兵
- B、坎坷 ***谭
- C、辛劳 ***梦
- D、*** 缘木求鱼

【金标尺答案】 C

27、人性有弱点，科***甚至蓄意的伪造都有可能带来（ ）。科学之所以能够在探索自然的漫长征途中（ ），获得卓越的发展，正是得益于***智慧的骄傲。

- A、谬误 去芜存菁
- B、*** 优胜劣法
- C、倒退 ***异
- D、挫折 与***进

【金标尺答案】 A

28、亲子交流是孩子探求未知世界的窗**子**的视野和()在悄然成长，作为移动**亲子共读、家庭通识教育()的“富矿”，家长们可以利用这些信息，与孩子一起思考、理解世界。

- A、阅历 ***断
- B、思想 ***可得
- C、见识 信手拈来
- D、格局 ***尽

【金标尺答案】D

29、假冒伪劣商品之所以在农村地区大行其道，()是一大原因，出现问题难以找到***建立溯源机制，明确生产、流通责任，对全链条规范运管起到有效()作用。

- A、*** 监督
- B、来***明 约束
- C、***杂 震慑
- D、遁名匿迹 引导

【金标尺答案】B

30、辩论是人类思维能力***本身就()；辩论的语言一般

会有 () 的解释空间、也不***现场辩论, 也许很快人工智能也可以帮助人类理解复杂的论点了。

- A、***杂 独特
- B、一言难尽 模糊
- C、***辞 主观
- D、模棱两可 丰富

【金标尺答案】D

31、生态保护与经济发展***类需求与地球供应能力之同存在不() 的情况, 为了克服这种情况, 需要找到一种 () 的方式来沟通二者, 探***努力()人类社会与环境相协调。

- A、*** 变通 创造
- B、匹配 *** 谋求
- C、相称 公平 ***
- D、*** 妥善 实现

【金标尺答案】B

32、我们不仅需要按***新 () , 更需要通过新的创作来丰富和发展戏曲艺术。死死守住戏曲艺术遗产, 一招一式不允许

() , 以博物馆方式进***有与时代一起前行, () 时代精神和现代审美需求, 才会葆有持久的生命力。

- A、*** 脱节 符合
- B、演绎 走样 契合
- C、梳理 *** 吻合
- D、呈现 突破 ***

【金标尺答案】 B

33、微短剧的剧本与传***也很难呈现 () 的人物形象、展现人物 () 的心路历程***化、 () 、标签化、一个剧里的人物改个名字就可以***了, 甚至不同剧的剧名都很相似。

- A、饱满 *** 模式化
- B、立体 复杂 ***
- C、*** 真实 简单化
- D、鲜明 细致 ***化

【金标尺答案】 A

34、石炭纪是重要的成煤地***岩石交替叠加, 就像一本地质教科书, () 地展示了亿万年来地质历史的变迁。远古的

*** () 在一起***样一轮接一轮 () 。

- A、*** 聚集 循环往复
- B、全面 *** 周而复始
- C、生动 沉淀 环***
- D、*** 堆积 生生不息

【金标尺答案】 D

35、《史记》《汉书》中都记载了楚汉之争中著名的垓下之围, 但是叙述并不 () , ***。这不能满足读者对这段历史的 () , ***对这个历史事件进行了 () 的讲述。

- A、*** 想象 绘声绘色
- B、具体 *** 栩栩如生
- C、清晰 憧憬 ***析
- D、准确 向往 ***琢

【金标尺答案】 A

36、数字化转型激发了大量数字技术方面的业务需求, 与此同时, 数字化设施建设的人***会使部分业务在线上进行, 将衍生出一系列个性化的人工服务型岗位。

这段文字意在说明:

- A、服务业数字化向***国稳就业大局
- B、教字技术替代人工使得***处于调整期
- C、数字化转型创造了更多就业***务新形态
- D、数字技术的迅猛发展并未对传***明显冲击

【金标尺答案】 C

37、早在汉代, 经学文本的歧异问题就已备受瞩目, 唐人陆德明的《经典释文》是考辨***见于所撰《集古录》, 可谓开风气之先。受其影响, 墨迹石刻诗文与印本的歧异成为热点问题。可以说, 宋代堪称“发现文学文本歧异”的时代。

对这段文字概括最恰当的一项是:

- A、剖析古代文***的原因
- B、揭示宋代金石***研究的影响
- C、追溯汉唐以来关***考辨的发展历程
- D、指出宋人在文学文本歧异问题上的贡献

【金标尺答案】 D

38、在实验室里, 电子天平可以精确称量一粒食盐的质量,

大约 2~3 毫克, 甚至可以测出一**的人体细胞, 它已无能为力。这时就要请石英晶振微天平出场了, 它**量细胞生长过程中质量的微弱变化, 测个细菌也不在话下, 这也几乎是人类检测限的天花板了。

这段文字接下来最可能会介绍:

- A、启用新的国**意义
- B、中国古代测**发展史
- C、对高精度测量**的新需求
- D、石英晶振微天平的制作原理

【金标尺答案】 C

39、恐龙在地球上繁衍了 1.6 亿年, 但是人类对这个时间尺度很难产生具体的概念。我们可能**是一个闭环, 是一个完整的生态系统。所以, 恐龙学使我们能研究一个长期的、真实的生态系统。

这段文字意在说明:

- A、恐龙是研究生**史的绝佳媒介
- B、人类活动对**严重干扰

- C、时间才是推动生物***力量
- D、大尺度和闭环都是恐***的特点

【金标尺答案】 A

40、小葵花凤头鹦鹉和葵花***松巴岛、弗洛雷斯岛、科莫多岛等岛屿以及东帝汶等地。由于岛屿之间被海洋隔离, 小葵花凤头鹦鹉分化出 4 到 6 个不同的亚种, 其中分布于松巴岛的一个亚种最为特别, 与其他亚种明黄色的冠羽不同, 它们的冠羽是鲜艳的橘黄色, 常被称为“橘冠凤头鹦鹉”。

下列说法与原文**不符**的是:

- A、有些凤头鹦鹉体长不超过 35 厘米
- B、小葵花凤头鹦鹉主要分布在大洋洲
- C、小葵花凤头鹦***生有明黄色的冠羽
- D、橘冠凤头鹦鹉这***隔离分化而来

【金标尺答案】 B

41、良好的网络生态对于青少年成长至关重要。2024 年 1 月 1 日,《未成年人网络保护条例》***实中未成年人网络保护为重点难点以及争议问题, 是新时代加强未成年人保护的重要一

环。

最适合做这段文字标题的是

- A、筑牢网络保护法***健康成长 “数字晴空”
- B、创新发展治理路径 打通未***保护 “最后一公里”
- C、主动研判风险 清除数字时代未***护 “隐秘的角落”
- D、加强青少年网络自护能***乱象的 “火眼金睛”

【金标尺答案】 A

42、由于液体表面张力，液***积的比值也急剧上升，所以表面张力效应也变得显著。表面张力同样可以让油沿着棉线往上爬，这种液体沿着纤维方向扩散***管道，这种布料能快速吸收水分，帮人们更高效地完成清洁工作。

根据这段文字，下列说法正确的是：

- A、芯吸效应是植物纤***有的性能
- B、纤维组织结构会***性能产生影响
- C、植物的毛细导管越细***力效应越微弱
- D、芯吸效应实际上是对液体产生自下而上的导流作用

【金标尺答案】 D

43、衰老不仅会增加***。所以_____现在临床上对此还不够重视, 往往影响医疗质量, 乃至形成事故
填入文中横线处最恰当的一项是:

- A、老年人医疗事故***物耐受情况有关
- B、人的生理功能的衰***各种疾病
- C、对老年人疾病的***般成人有所区别
- D、对衰老过程中出现***足够的警惕

【金标尺答案】C

44、①***是学生学习和发展的内力、教是外因, 是学习和发展的外力

②从***是手段, 教师的一切努力都是为了学的需要, 学生的学习和发展才是教的宗旨和方向

③外因要通过内因***有转化为学生的学, 才能对学生的发展起作用

④正确理解和定位教与学***改革走向成功的关键

⑤具体而言, 检验一种教是不***习为中心, 重建教学体系和模式

⑥教与学的关系,***量产生决定性影响的一对基本关系

将以上六个句子重新排序, 语序正确的是:

A、①⑤②③⑥④

B、③④⑤⑥①②

C、④②①③⑤⑥

D、⑥④①③②⑤

【金标尺答案】D

45、①***和运输行业、手机、平板电脑、电动汽车等都使用锂电池供电

②绝大***到同一个事件,那就是大约 138 亿年前发生的宇宙大爆炸, 也就是宇宙的起源

③但是, 你是否想过, 锂元素从何而来?

④锂是目前已***生的三种元素之一,另外两种是氢和氦

⑤此外, 锂元素还被***国防军工等领域

⑥可以说, 锂元素是连接***物质和恒星的关键元素, 对锂元素的研究是宇宙和恒星演化的重要课题

六个句子重新排序, 语序正确的是:

A、①⑤③②④⑥

B、②⑥***⑤

C、④⑤***②

D、⑥②***⑤③

【金标尺答案】A

第三部分 数量关系

(共 5 题)

本部分的每道题呈现一段表述数字关系的文字, 请迅速、准确地计算答案。

46、某生态园投资成本 300 万元, ***此后每年销售收入提高 50%。问第几年开始实现盈利?

A、2

B、3

C、4

D、5

【金标尺答案】B

47、2024 年甲、乙、丙三名***工龄之和为 89, 问 2024 年

甲的年龄为多少岁?

- A、34
- B、37
- C、40
- D、42

【金标尺答案】C

48、某高科技企业新成立的研发***研究人员的5倍, 问该研发中心有多少名基础研究人员?

- A、400
- B、500
- C、600
- D、900

【金标尺答案】A

49、一项工程, 若由甲、乙***乙、丙一起施工7天, 丙又单独施工7天, 可完成工程总量的 $\frac{1}{6}$ 。由此可得:

- A、甲的效率是丙的 $\frac{1}{4}$
- B、甲的效率是丙的 $\frac{1}{2}$

- C、甲的效率是丙的 2 倍
D、甲的效率是丙的 4 倍

【金标尺答案】 D

50、下图为一个三角形纸板示意图, 已知 $AB=AC=9\text{cm}$, ***
的周长比三角形 BCQ 的周长:

图略

- A、长 4cm
B、短 4cm
C、长 2cm
D、短 2cm

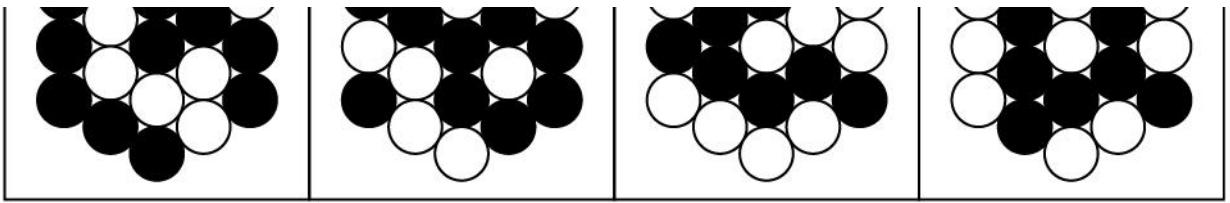
【金标尺答案】 A

第四部分 判断推理

(共 35 题)

一、图形推理: 请按每道题的答题要求, 从四个选项中最合适的一项。

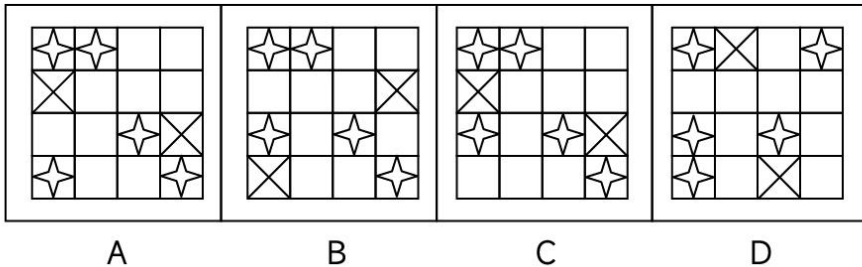
51、以下 4 个图形中, 将 1 个白色圆形涂黑后能成为轴对称图形的有几个?



- A、 1
- B、 2
- C、 3
- D、 4

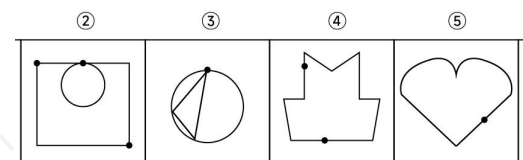
【金标尺答案】 A

52、从所给的四个选项中, 选择最合适的一个填在问号处, 使之呈现一定的规律性:



【金标尺答案】 C

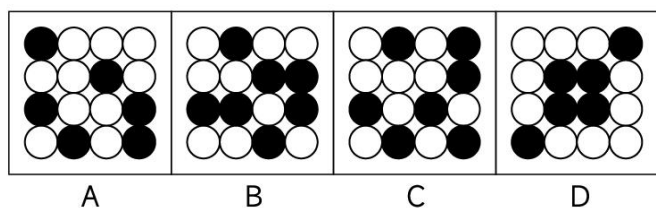
53、把下面的六个图形分为两类, 使每一类图形都有各自的共同特征或规律, 分类正确的一项是:



- A、①②③, ④⑤⑥
- B、①②⑤, ③④⑥
- C、①④⑤, ②③⑥
- D、①⑤⑥, ②③④

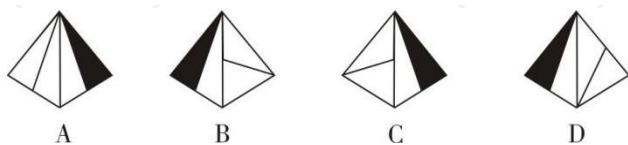
【金标尺答案】 C

54、从所给的四个选项中, 选择最合适的一个填在问号处, 使之呈现一定的规律性:



【金标尺答案】 D

55、左图为给定四面体的外表面展开图, 以下哪项可以由它折叠而成?



【金标尺答案】 B

二、定义判断: 每道题先给出一个定义 (这个定义被假设是正确的、不容置疑的), 然后列出四种情况。请严格依据定义,

选出最符合题干要求的一项。

56、当一个自己不熟悉的事物出现***象被称为预期性焦虑。

根据上述定义, 下列反映了预期性焦虑的是:

- A、小刘本月销售业绩***行总结时, 他很担心被辞退
- B、小李将第一次登上讲台, 虽然做了充分的准备, 但仍然紧张得彻夜难眠
- C、一想到这次的项目要和***同事进行合作, 小飞就觉得很烦恼
- D、王阿姨想炒股, 但***股一直亏本, 就打消了这个念头

【金标尺答案】 B

57、唯名论认为个别、殊相先于一***的客观实在性, 认为一

般、共相是先于个别事物并派生出个别事物的实体, 只有它们

才是在意识之外的客观实在。

根据上述定义, 下列表述属于唯名论的是:

- A、只有一般、共相才有客***主创造个别事物所依据的原型, 是造物主所具有的理念
- B、一般、共相就是理念***物的原型, 只有它才是独立存在的

实体, 越是一般的东西就越实在

C、共相是独立于个别事**况和偶然现象

D、一般只是人们创造出来**它们只是一种逻辑存在或精神的虚构

【金标尺答案】D

58、地理细分是指按照消**往会有不同的需求和偏好。

根据上述定义, 下列最可能体现地理细分的是:

A、某乳品公司在奶源地**在多个畅销地也建了生产基地

B、某服装出口企业根据**了海运、陆运、空运的发货仓

C、某咖啡连锁店在**淡, 而在乙国售卖的则较浓

D、某品牌洗发水分男款**选用不同性别的模特来拍摄

【金标尺答案】C

59、空间语言是一种**语言是一种通过身体的动作符号、脸部的表情符号表现某种具体含义的交流方式。

根据上述定义, 下列同时使用了上述两种语言的是:

A、某国代表在与有**代表会面时, 分别位于长桌的两端

B、某国代表在联合国**的磋商后, 愉快地接受采访

- C、某国家领导人在出***队时, 全程都保持表情严肃
- D、某国家元首刚走出***地伸出手臂做出握手动作

【金标尺答案】 D

60、腾城植被是指在一定的***件相适应, 能充分反映地区气候环境特点的, 呈带状分布的植被类型, 一般按纬度、经度或垂直高度分布。

根据上述定义, 下列属于隐城植被的是:

- A、位于我国大陆南***, 其植被类型为季雨林
- B、夏绿阔叶林经常在具有***候特征的地区分布
- C、水生植被普遍分布***、河流等淡水水城
- D、内蒙古由东向西降水量减***-草原-半荒漠-荒漠分布

【金标尺答案】 C

61、矛盾关系指的是***间可以同真但不能同假的关系。

根据上述定义, 以下哪项中的两个命题是下反对关系?

- A、花园里的郁全香都***里的都金香都没开
- B、花园里的郁金香有些***的郁金香都没开
- C、花园里的郁金香有些***的都金香都开了

D、花园里的郁金香有些开了；花园里的郁全香有些没开

【金标尺答案】 D

62、释语是修辞格的一种，指借用释义的方式，对词语的含义加以临时的引申、发挥，或***语境其意义就会发生改变；探源释语是对词语的来历作寻根探源的解释。

根据上述定义，下列属于探源释语的是：

- A、社工小杨长相平平，却***为“帅哥”，因为他叫“杨帅”
- B、“贱”字古字形从贝，***物相关，贱本义指价格低，引申为地位卑下
- C、“情”和“感”两个字***是说，情感应该是发自内心的，没有心就没有情感
- D、“朋”字中两个月亮***胆相照，但也始终保持着必要的距离，不比高竞低，也不过分越界

【金标尺答案】 B

63、差等差数列指的是数***的是数列的后项与前项之差组成的新数列是等比数列。

根据上述定义，以下两项属于：

(1) $1.25^{***}17$

(2) $1,^{***}-225$

A、差等差、比等差

B、差等比、比等差

C、差等差、差等比

D、差等比、差等差

【金标尺答案】 B

64、由于交际环境的制约、限***缩小, 即在言语交际时语义指称的范围扩大或缩小成小类或个体事物。(4)动态性的语义转移, 即在言语交际时语义临时改变。

根据上述定义, 下列黑体部分与其语流义变类型对应错误的是:

A、 “此去泉台招***斩阎罗。” ——(1)

B、 “来他一碗汤” ——(2)

C、 “我的手***了。” ——(3)

D、 “有什么消息公***个贪污了。” ——(4)

【金标尺答案】 A

65、地质学是研究地球的科学, 它研究地球 (主要是地球的

克层) 的物质成分、内部构造、表面特征, 地球发展历史中的各种地质作用和曾经生活于***发展变化的地质作用的原理、机制、条件等; 历史地质学主要研究地壳和地球外三圈(水圈、大气圈、生物圈) 的演化发展历史。

根据上述定义, 下列**不属于**地质学上述三个分支学科的研究范畴的是:

- A、研究人类活动和地质***然和人为引起的环境地质问题
- B、研究自然界中生长的***、生长、外部形态、内部结构及物理性质
- C、研究古代气候形成、分***据地质学的证据, 研究时间尺度在万年以上的冰期与间冰期气候
- D、研究地球表面的形态***积地貌的沉积物研究

【金标尺答案】 A

三、类比推理: 请根据给出的题干从备选答案中选出一组与之在逻辑关系上最为贴近、相似或匹配的词, 或者选出一组词使得题干的表述最符合逻辑。

66、***: 院士

A、军人：将军

B、开车：***

C、***：展览

D、游轮：航母

【金标尺答案】 A

67、***：支撑

A、扳手：***

B、炊具：烹饪

C、镜***：曝光

D、跑道：***

【金标尺答案】 B

68、***：果篮：商店

A、鲜花：***：客厅

B、香炉：香客：***

C、***：墙壁：柜子

D、蛋清：***：鸡蛋

【金标尺答案】 A

69、***：裁剪：缝制

A、装裱：***：悬挂

B、开户：存钱：***

C、***：焖煮：上菜

D、镶嵌：***：安装

【金标尺答案】C

70、学识：***：博古通今

A、***：心旷神怡：心灰意冷

B、阅历：***：见多识广

C、相貌：***：其貌不扬

D、努力：不劳而获：好逸恶劳

【金标尺答案】B

71、***：灭火器：去污液

A、漂白剂：***：橡皮擦

B、润滑油：防蚊液：***

C、***：玻璃水：涂改液

D、杀虫药：除臭剂：***

【金标尺答案】 D

72、***: 笛子: 筷子

A、柴油: ***: 石油

B、***: 橡胶: 橡皮

C、木板: 床板: ***

D、***: 花布: 绸布

【金标尺答案】 C

73、罗盘: ***: 航海工具

A、***: 安全帽: 建筑工地

B、钻机: ***: 勘察设备

C、盆地: 陨石坑: ***

D、干冰: ***: 二氧化碳

【金标尺答案】 B

74、方言 对于 () 相当于 ***

A、*** 商品经济

B、粤语 ***

C、符号 ***物

D、地方文化 数字货币

【金标尺答案】 D

75、粉笔 对于 () ***

A、钢笔 橡胶

B、柱状 ***

C、文具 二氧化***

D、石灰石 ***品

【金标尺答案】 A

四、逻辑判断:每道题给出一段陈述, 请根据这段陈述, 选出最符合题干要求的一项。

76、人所特有的道德需要是人之***人要成为真正意义上的人, 且成为有作为和幸福的人, 不能不需要道德。

由此可以推出:

A、人一旦有了道德, 就能成为***、有作为和幸福的人

B、如果成为了真正意义上的***福的人, 也可能没有道德

C、如果某人不能为道德信仰***力, 说明他没有形成人所特有的道德需要

D、如果某人没有获得社会***但体验到了做人的尊严与幸福, 则他拥有道德的属性

【金标尺答案】 D

77、移动支付时代, 人们的购物行为开始受到社交媒体的影响, “种草”的人扩展到了社交媒体上素未谋面的用户。为引起消费者注意, ***率;而反对者认为, 这种数据分析变相剥夺了消费者关注其他产品的机会。

以下哪项如果为真, 最能支持反对者的观点?

- A、超过 50%的用户表示***品基本满意
- B、推送的信息往往伴随着***引消费者的注意力
- C、即使平台不使用算法工***的喜好购买商品
- D、分散关注点, 推送的内***, 就能避开大数据的支配

【金标尺答案】 D

78、H 国的科研能力一直处于世界领先水平, 但近年来, 该国的科研产出却呈现出乏力态势, ***种趋势的原因, 则在于该国在 90 年代后期为减轻学生学业负担, 实施了减少初中理科课时的教学改革。 ()

以下哪项如果为真, 不能支持上述论证?

- A、H 国的科研人员在科***其花费在科研上的时间也减少了 25%左右
- B、H 国近三十年间接受初***专利申请数量明显低于改革前受教育的一代
- C、H 国能申请到奖学金的***降, 其在读期间发表的论文数量也在减少
- D、初中阶段减少理科课***科投入的精力, 进而影响未来的科研能力

【金标尺答案】 C

79、2001 年, 科学家在印度***直到 2019 年 7 月, 世界自然保护联盟才突然宣布, 鳞角腹足蜗牛进入濒危物种名单。

以下哪项如果为真, 最可能是世界自然保护联盟突然作出上述决定的原因?

- A、热液口喷出的液体通***, 并含有多种金属和碳化氢, 对生物体具有毒性
- B、在已知的现存动物中***像鳞角腹足蜗牛这样, 利用铁的硫

化物形成磁性保护壳

C、鳞角腹足蜗牛的铁质鳞***攻击的作用, 不但能自卫还能给攻击自己的敌人造成伤害

D、发现鳞角腹足蜗牛的三***两处正面临着深海采矿活动, 这会对附近生物带来潜在威胁

【金标尺答案】 D

80、38 亿年前、地球火山***测, 在 38 亿年前的早期地球, 真核生物是无法存活的。

上述论证的成立需要补充的前提是:

A、真核生物是***种的祖先

B、真核生物进行***裂是需氧过程

C、所有的真核生***有丝分裂繁衍生息

D、火山活动频繁使得***气不可能充足

【金标尺答案】 B

81、某研究团队检索了用 16 种***者提出, 科学研究应采用一门全球通用的语言, 以解决语言障碍问题, 最终促进科学研究的发展。

以下哪项如果为真, 最能削弱上述学者的观点?

- A、19 世纪欧洲学术界***法语和德语三大语言并存的局面
- B、一些科学家为顺利发***他研究者合作或雇佣翻译人员
- C、现阶段科学家只有使***自身观点, 产出更好的科研成果
- D、大量研究成果的原意在翻译***, 甚至很多成果从未被翻译过

【金标尺答案】C

82、龙、凤、象、龟、雀、鹿是某国历史传说中的 6 个朝代。

关于其时间顺序, 学界存在 3 种观点:

- (1) 凤、鹿、龟、雀、象、龙;
- (2) 龟、象、***;
- (3) 象、鹿、***。

该国近期的一项考古研究发现, *** (2)(3) 中各有 3 个朝代的顺序和史实一致。

根据上述信息, 可知 6 个朝代的最后两个朝代依序是:

- A、雀、鹿
- B、凤、龟

C、象、龙

D、象、龟

【金标尺答案】A

五、综合判断推理：每道题给出若干材料，请综合运用各种推理能力，选择一个最恰当的答案。

目前大多数人工智能生成内容（以下简称 AI 生成物）是 AI 工具在人类智力劳动参与下生**规则，使用者基于创作事实成为作者，取得作品著作权。

钱研究员：我不同意赵教授的观点，只有作品才有著作权的归属问题，作品应当是人类的智力成果，也只有人的智力活动才能被称为创作。AI 生成物并非人类作者的智力成果，本就不属于作品，何来著作权归属问题？

李工程师：我认为 AI 生**成物自然也属于 AI 开发者。

孙博士：有些人赞成 AI 生**施工的劳动者没有获得楼房的所有权呢？

83、以下哪项最为恰当地评价了钱研究员对赵教授的反驳？

A、转移了对方的论题

- B、直接驳斥了对方的论点
- C、反驳了对对方观***成立的论据
- D、指出对方的论据***支持其论点

【金标尺答案】 A

84、以下哪项是李工程师的论证中存在的问题?

- A、没有对论证中的关键***明确解释
- B、没有对著作权的***作出正面回答
- C、夸大了 AI 开发***工作中作出的贡献
- D、混淆了 AI 开发者职责与 AI 生成物著作权归属问题

【金标尺答案】 D

85、下列选项中, 与孙博***证错误但观点相反的是:

- A、如果 A1 生成物付出***个主体, 那么这些人是否都应当获得 AI 生成物的著作权呢?
- B、假如付出创造性的***得 AI 生成物的著作权, 那么为什么辛勤耕作的农民可以享有农作物的收获呢?
- C、国家颁布了很多法律***、电影等著作权的归属, 为什么不能同样来规范 AI 生成物的著作权归属呢?

D 其他著作权拥有者都因***体不能获得著作权呢?

【金标尺答案】 B

第五部分 资料分析

(共 15 题)

请根据资料提供的信息, 通过分析、比较、计算或判断, 选出最符合每道题要求的一项。

一、根据所给资料, 回答 86-90 题。

(一)

2022~2023年全国茶园面积及干毛茶产量

	面积 (万亩)		产量 (万吨)	
	2023年	2022年	2023年	2022年
全国	5149.76	4995.40	333.95	318.10
江苏	49.26	51.00	1.05	1.04
浙江	311.70	310.50	20.17	19.35
安徽	320.00	307.52	17.32	15.41
福建	368.00	352.05	48.32	45.97

86、2023 年, 表中省级行政区茶园面积占全国 5%以上的有几个?

A、6

B、7

C、8

D、9

【金标尺答案】 C

87、2022 年, 以下省级行政区中, 平均每单位***是:

- A、湖北
- B、湖南
- C、安徽
- D、江西

【金标尺答案】 B

88、2023 年干毛茶产量超过 10 万吨的省级行政区中, 当年干毛茶产量高于***占比:

- A、不到 75%
- B、在 75%-85%之间
- C、在 85%-95%之间
- D、超过 95%

【金标尺答案】 C

89、如保持 2023 年同比增量不变, 则 2024 年云南、贵州、四川、重庆四省市***内?

- A、不到 130 万吨

- B、130 万吨~135 万吨之间
- C、135 万吨~140 万吨之间
- D、超过 140 万吨

【金标尺答案】 A

90、能够从上述资料中推出的是:

- A、2023 年, 浙江单位面积茶园干毛茶产量不到***倍
- B、2023 年, 福建茶园面积的同比增速快于***增速
- C、2023 年, 广东、广西单位面积***水平
- D、2023 年, 甘肃干毛茶总产量同比增速是***的

【金标尺答案】 D

二、根据所给资料, 回答 91-95 题。

2023年H省成品糖当期产量及同比增速

时间	当期产量 (万吨)	同比增速 (%)
1月~2月	1.6	-79.7
3月	5.2	166.0
4月	5.2	152.9
5月	5.4	32.8
6月	6.1	241.1
7月	5.7	36.2
8月	2.9	-1.7
9月	5.0	-5.4
10月	9.6	45.8
11月	8.8	27.2
12月	4.9	34.5

91、2022 年 3 月, H 省成品糖产量比同年 1~2 月间月均产

量:

A、*** 30%

B、低 30%以上

C、高***%

D、高 30%以上

【金标尺答案】 B

92、2023 年第四季度 H 省成品糖当期产量大约***倍?

A、1.2

B、1.6

C、2.0

D、2.4

【金标尺答案】 C

93、2023 年 3~12 月间, F 省成品糖当月产量同比增速高于累计产***几个?

A、3

B、4

C、5

D、6

【金标尺答案】D

94、2022年第三季度F省成品糖当期产量在以下哪个范围内?

A、不到7万吨

B、7万吨~8万吨之间

C、8万吨~9万吨之间

D、超过9万吨

【金标尺答案】A

95、以下柱状图反映了2023年哪一时间段内F、H两省成品糖产量之和的情况(横轴位置代表0)?

图略

A、3-6月

B、5-8月

C、7~10月

D、9~12月

【金标尺答案】B

三、根据所给资料, 回答96-100题。

2022年末, 全国渔船总数 51.10 万艘、总吨位 1031.33

万吨。其中, 机动渔船 34***吨位 121.23 万吨。

***万吨, 进口额 237.06 亿美元, 同比分别增长 12.57% 和 31.53%。

96、2022 年末, 全国平均每艘机动渔船吨位***倍?

- A、 8
- B、 13
- C、 21
- D、 32

【金标尺答案】 C

97、2022 年末, 全国平均每艘机动辅助渔船***为多少千克?

- A、 142
- B、 184
- C、 235
- D、 297

【金标尺答案】 B

98、2022 年, 全国平均每生产 1 吨海水加工产品用到的海水产品重量比平均每生产 1 吨淡水加***产品重量:

- A、少不到 0.5 吨
- B、少 0.5 吨以上
- C、多不到 0.5 吨
- D、多 0.5 吨以上

【金标尺答案】 A

99、2021 年, 我国水产品进出口贸易情况为:

- A、逆差不到 20 亿美元
- B、逆差 20 亿美元以上
- C、顺差不***美元
- D、顺差 20 亿美元以上

【金标尺答案】 D

100、关于 2022 年全国渔业发展状况, ***推出的是:

- A、平均每艘生产机动渔船吨位***0 吨
- B、渔业人口中传统渔民占比低于上年水平
- C、水产品出口单价增速快于***增速
- D、平均每个水产加工企业产量***吨

【金标尺答案】 D

※※※ 本科目到此结束! ※※※

